

Zonnedauw

driemaandelijks tijdschrift van Natuurpunt Noord-Limburg (Lommel-Overpelt)



2011 nr 3

Jaargang 43
juli-augustus-september



Inhoudsopgave

- Blz 2 Brief van de voorzitter.
 - Blz 3 Aankondiging van Activiteiten
 - Blz 5 Vogeltrekwaarnemingen en ornothologisch ringwerk
 - Blz 6 Nationale activiteiten
 - Blz 7 Zomerfeest Natuurpunt Noord-Limburg en Natuurpunt Hechtel-Eksel
 - Blz 7 Herfstweekend Hoge Veluwe
 - Blz 9 Verslag driedaagse natuuruitstap naar de GAUME
 - Blz 12 Biodiversiteitweekend LEVEND ZAND II
 - Blz 13 Pratum Marcidum (deel 2)
 - Blz 16 Publiciteit
 - Blz 19 Rijk aan Natuur aangereikt: Voedse uit de vrije natuur
 - Blz 21 Over stroperij
 - Blz 22 Familienieuws.
- Achterste binnenomslag: Colofon.

Brief van de voorzitter

Natuurpunt viert zijn 10de verjaardag. Het is inderdaad 10 jaar geleden dat De Wielewaal en Natuurreservaten besloten samen één grote Vlaamse natuurvereniging te vormen.

Sindsdien is onze vereniging flink gegroeid. Het ledenaantal steeg tot 88000 terwijl er bij de fusie nog geen 40000 leden waren aangesloten.

Ook de oppervlakte aan beheerde natuurgebieden is ruim verdubbeld, mede dankzij de steun van de overheid.

Net deze steun komt stilaan in het gedrang. De huidige politici (o.a. Minister Schauvliege) voeren geen groen beleid meer. Besparingen moeten gebeuren, maar niet alleen in de "groene" sector.

Natuurpunt moet dan ook op dit vlak mondiger worden en het onrechtvaardig beleid aan de kaak durven stellen.

Gelukkig kunnen wij rekenen op de kracht van ons vrijwilligerswerk. Ik vond een toepasselijk tekstje bij ziekenzorg CM.

Vrijwillig zijn...

Is vrijwillig
Maar niet vrijblijvend
Is verbonden
Maar niet gebonden
Is onbetaalbaar
Maar niet te koop
Is positief denken
En positief doen
Met als enige doel
Voor jezelf en de ander
Een goed gevoel

Luc WINTERS,
voorzitter

ACTIVITEITEN

AANKONDIGING



Zondag 3 juli 2011

Geleide wandeling in de Vloeiweiden te Lommel-Kolonie

Leiding: Noord-Limburgse natuurgidsen: Toon Jansen en Dirk Delchambre
Samenkomst: om 13.45 uur aan het WateringHUIS en om 14 uur aan het einde van de Koloniestraat.

Zaterdag 9 juli 2011

Beheerswerken in De Dommelvallei te Eksel

Leiding: Gerard Jannis
Samenkomst: 9u-12u Zuiveringsstation te Eikelbosstraat Eksel
Bijeenrapen van hooi. Voor werkmateriaal wordt gezorgd.

Donderdag 14 juli 2011

Vogelbuurten

Plaats : 20.00 uur in het WateringHUIS, Oude Maai 80 Lommel-Kolonie

Maandag 1 augustus 2011

Avonduitstap naar Het Pijnven te Lommel-Eksel

Doel: Observeren van de Nachtzwaluw.
Leiding: Albert Geuens.
Samenkomst: om 20.30 uur op de parking van het staatsbos "Het Pijnven" nabij het Bosmuseum Kiefhoekstraat (weg van Eksel naar Kerkhoven).

Zondag 7 augustus 2011

Geleide wandeling in de Vloeiweiden te Lommel-Kolonie

Leiding: Noord-Limburgse natuurgidsen: Albert Jansen en Vivian Lenaerts
Samenkomst: om 13.45 uur aan het WateringHUIS en om 14 uur aan het einde van de Koloniestraat.

Donderdag 11 augustus 2011

Vogelbuurten

Plaats : 20.00 uur in het WateringHUIS, Oude Maai 80 Lommel-Kolonie

Zaterdag 20 augustus 2011

Fietstocht naar onze reservaten in de Dommelvallei

Leiding: Gerard Jannis
Samenkomst: Om 9 uur vertrek aan de Wedelse Molen te Overpelt, Breugelweg 250.
Het is een daguitstap en per fiets zullen we natuurgebieden in de Dommelvallei aandoen en ter plaatse korte wandelingetjes maken. We nemen onze picknick mee, die we ergens te velde zullen nuttigen.

Zondag 21 augustus 2011

Seizoenswandeling in ons reservaat Het Plat te Overpelt

Leiding: Theo Renckens, John Verboven en Willy Cox.
Samenkomst: Om 14.00 uur aan de Schapenstal aan het einde van de Palisstraat.

Zaterdag 28 augustus 2011

Natuurwandeling in onze heidereservaten Riebos en Blekerheide

Leiding: André Geypen en Michel Emmers.
Samenkomst: In de Putten (eerste straat links achter kanaalbrug van de weg naar Luyksgestel).
Aanvang en einde: van 14 uur tot 17 uur.

Zaterdag 3 september 2011

Zomerfeest Natuurpunt Noord-Limburg en Hechtel-Eksel in de Katershoeve

(Voor meer informatie zie elders in deze Zonnedauw)

Zondag 4 september 2011

Geleide wandeling in de Vloeiweiden te Lommel-Kolonie

Leiding: Noord-Limburgse natuurgidsen: Willy Jacobs en Dirk Delchambre
Samenkomst: Om 13.45 uur aan het WateringHUIS en om 14 uur aan het einde van de Koloniestraat.

Donderdag 8 september 2011

Vogelbuurten

Plaats: 20.00 uur in het WateringHUIS, Oude Maai 80 Lommel-Kolonie

Zaterdag 10 september 2011

Beheerswerken in ons reservaat De Veewei te Eksel

Leiding: Gerard Jannis en de conservators.
Samenkomst: Vanaf 9.00 uur op het reservaat zelf (Kiefhoekstraat). Voor het nodige werkmateriaal wordt gezorgd. Er worden alleen werkkrachten gevraagd. Laarzen kunnen zeer nuttig zijn, om niet te zeggen noodzakelijk.

Zaterdag 17 september 2011

Beheerswerken in ons reservaat De Dommelvallei

Leiding: Gerard Jannis en Albert Geuens.
Samenkomst: Om 14.00 uur aan het zuiveringsstation van Eksel, Eikelbosstraat (langs de baan van Eksel naar Kleine-Broegel).
Laarzen kunnen nuttig zijn.

Zondag 18 september 2011

Aanvang vogeltrekwaarneming en ornithologisch ringwerk aan het reservaat De Veewei te Eksel.

Leiding: Albert Geuens (tel.: 011/73.27.44)
Samenkomst: Om 9 uur op het reservaat De Veewei, Kiefhoekstraat te Eksel. Einde: 12 uur.
Vervolgens om de veertien dagen 's zondags tijdens trekseizoen; verrekijker of telescoop zijn aangewezen.

Zaterdag 24 september 2011

Beheerswerken in en om het WateringHUIS te Lommel-Kolonie.

Trimestriële onderhouds- en poetsbeurt. Iedereen is welkom zowel mannen als vrouwen, van 9 tot 12 uur.

Zondag 2 oktober 2011

A. Vogeltrekwaarneming en ornithologisch ringwerk aan het reservaat De Veewei te Eksel.

Leiding: Albert Geuens (tel.: 011/73.27.44)
Samenkomst: Om 9 uur op het reservaat De Veewei, Kiefhoekstraat te Eksel. Einde: 12 uur.
Verrekijker of telescoop zijn aangewezen.

B. Geleide wandeling in de Vloeiweiden te Lommel-Kolonie

Leiding: Noord-Limburgse natuurgidsen: Henri Vaesen en John Verboven
Samenkomst: Om 13.45 uur aan het WateringHUIS en om 14 uur aan het einde van de Koloniestraat.

Maandag 3 oktober 2011

Werkvergadering: verzending van de Zonnedauw

Lokaal: "De Geer" te Eksel om 20.00 uur.

Vogeltrekwaarnemingen en ornithologisch ringwerk

Tijdens het volgende trekseizoen zullen onze vogelliefhebbers hun kennis betreffende onze trekvogels zeker kunnen uitbreiden. Immers op drie plaatsen in Noord-Limburg zullen elk weekeinde leden van onze ornithologische werkgroep actief zijn.

- 1 Vanaf zondag 18 september en vervolgens om de 14 dagen 's zondags tijdens het trekseizoen leiden Albert Geuens en Pierre Rutten de vogeltrekwaarnemingen en het ornithologisch ringwerk in ons reservaat Veewey, Kiefhoek te Eksel. Voor meer inlichtingen bel Albert Geuens : Tel.: 011/73.27.44.
- 2 De familie Beyen organiseert andermaal de vogeltrekwaarnemingen en -tellingen op de Bergeykse Dijk grenzend aan het Hagevenreservaat.
Hier wordt normaal ELKE zondagvoormiddag geteld, zeker als er verhoogde trekactiviteit is. Voor meer informatie bel even de familie Beyen op: Tel.: 011/64.35.80.
- 3 Op de Maatheide/Kristallijn te Lommel wordt ook aan trektelling gedaan maar dan wel op ALLE DAGEN. Men start op 1 augustus.
Contact : Toon Jansen (tel.: 011/54.23.16) en Michel Emmers (tel.: 011/54.28.70)
Alles te volgen via onze website : www.natuurpunt-noordlimburg.be

Nationale Activiteiten

Voor deze activiteiten verwijzen we voor meer informatie naar de media.
We geven een link mee naar het internet.

Big Jump

Op 10 juli 2011 vindt voor de tiende keer de Big Jump plaats. Deze campagne wordt dit jaar in Vlaanderen georganiseerd door GREEN, Bond Beter Leefmilieu en Natuurpunt. Op verschillende plaatsen springen we die dag om 15 uur in het water en vragen we aandacht voor propere rivieren en waterlopen. Het is de ideale manier om mensen terug in contact te brengen en voeling te laten krijgen met onze rivieren en waterlopen.

Voor meer informatie:

http://www.bigjump.be/docs/2011/110323_draaiboek_bigjump2011.pdf

Vlinder mee

Telweekend: Dit jaar vindt het nationaal telweekend plaats op 6 en 7 augustus 2011.

Dagvlinders vormen waardevolle indicatoren voor de kwaliteit van ons leefmilieu. Helaas doen ze het lang niet goed en gaan veel soorten achteruit. Het is daarom erg nuttig om cijfers over vlinders te verzamelen.

Door de vlinders in je tuin te tellen, kan ook jij meten hoe het met de natuur in je omgeving is gesteld. En je helpt de veranderingen van de biodiversiteit in kaart te brengen.

<http://www.vlindermee.be/>

Bekijk tevens de resultaten van vorig jaar of download het verslag 2007-2010.

Week van het Bos 2011

Van 9 oktober tot 16 oktober 2011

De Verenigde Naties riepen 2011 uit tot het Internationaal Jaar van de Bossen.

<http://www.weekvanhetbos.be/>

Foto's Jos Winters en Jef Kerkhofs



ZOMERFEEST

NATUURPUNT NOORD-LIMBURG en HECHTEL-EKSEL

zaterdag 3 september 2010

Het is een traditie geworden om de zomerperiode af te sluiten met een ledenfeest in de prachtig gelegen Katershoeve te Hechtel. De Katershoeve is het lokaal van Natuurpunt afdeling Hechtel-Eksel en is eveneens reservatsboerderij in het brongebied van het reservaat de "Zwarte Beek".

We komen samen om 14.30 uur op de parking gelegen aan de kruising van de Hoefstraat met de Oude Barrierstraat (weg ongeveer tegenover De Ark). We stellen voor om aldaar een wandeling te starten langs de Zwarte Beek en een gedeelte van het Militair Domein. Natuurgidsen van Natuurpunt afdeling Hechtel-Eksel zullen ons opvangen en rondleiden. Deze namiddagwandeling eindigt aan de Katershoeve.

Aansluitend genieten we hier van een smakelijke barbecue met diverse groenten en sausjes. Tijdens de avonden keuvelen we tussen pot (koffie) en pint en met een lekker stuk vlaai gezellig verder over de voorbije en toekomstige activiteiten...

Feestprogramma

Om 14.30 uur : Samenkomst op de parking aan de kruising Hoefstraat met Oude Barrierstraat voor de wandeling .

Vanaf 17.30 uur: Barbecue.

Voor iedere deelnemer is er buiten stokbrood, diverse groenten en sausjes, één saté, één worst en één gemarineerde kotelet voorzien.

Achteraf is er voor iedereen nog een stuk vlaai voorzien.

Inschrijvingen

Iedere deelnemer betaalt 8 € per persoon (tot 15 jaar 5 €) en geeft zich op aan Paula Alaerts (tel.: 011-54 19 84; e-mail: petrus.alaerts@skynet.be) of Annemie Vanendert-Alaerts (011-55 27 86) ten laatste op zondag 28 augustus. De persoonlijke bijdragen worden ook aan één van beiden betaald en liefst op voorhand. Er kan echter ook ter plaatse nog afgerekend worden.

Aanmerking

1. In deze bijdrage is het drankverbruik NIET inbegrepen. Iedereen drinkt zo veel (of zo weinig) als hij wilt maar rekent telkens af met de mensen van Natuurpunt die het cafétaria van de Katershoeve die dag runnen. Deze mensen zijn vrijwilligers die belangloos hulp verlenen en daarom ook aan democratische prijzen, zoals in ons WateringHUIS, aan bezoekers koffie, fris- en andere dranken kunnen aanbieden.
2. Bij minder goed of slecht weer kunnen we allen aan tafels zitten, eten en drinken in de Katershoeve in het afdelingslokaal van Natuurpunt Hechtel-Eksel.

Vierdaagse herfstuitstap naar de Hoge Veluwe

van 30 september tot 3 oktober 2011

Tijdens onze vierdaagse uitstap verkennen we de Veluwe. Soms te voet, maar vooral per fiets om zo een ruimere kijk te krijgen op het immense bos-, heide- en stuifzandlandschap in Gelderland. De Veluwe is immers het grootste laaglandnatuurterrein in Noord West Europa. Het is zo'n 1000 vierkante kilometer groot. Het topgebied is het "Nationale park de Hoge Veluwe". Daar vind je grote concentraties grote grazers zoals edelherten en everzwijnen maar ook niet-inheemse moeflons die de heide en schrale graslanden helpen openhouden. Klapekster, raaf, roodborsttapuit en zwarte specht hopen we zeker te zien. In de heidevelden speuren we naar de zandhagedis, een late heidevlinder, maar ook naar gele ridderzwam en goudvliesbuidelzwam. We zullen vooral genieten van de prachtige landschappen in de herfstkleuren met het zachte najaarslicht.

VERBLIJF;

Stayokay Arnhem (idem als jeugherberg)

Diepenbroeklaan 27

6815 AH Arnhem

tel :+31 264420114

Deze jeugdherberg is gelegen aan de rand van de stad in het groen op enkele kilometers van de Nationaal Park. Er is voor 30 personen gereserveerd. De kamers zijn onderverdeeld in 8 2-persoons , 2 4-persoons en 1 6-persoonskamer. We hebben zoals op 3-daagse volpension en het lunchpakket vanaf zaterdag.

PROGRAMMA

Vrijdag voormiddag maken we een kleine natuurwandeling in de buurt van het Park. Na de picknick maken we een mooie wandeling in de omgeving van Arnhem. Zaterdag en zondag nemen we de fiets en bezoeken we het nationale Park. Maandag vullen we ter plaatse in. De wandelingen worden nog voorbereid deze zomer. Er zal nog een mail nagestuurd worden. We zorgen dat iedereen aan zijn trekken komt! Eventueel bezoek aan Kröller-Müllermuseum is voor de liefhebbers mogelijk.

ONKOSTEN;

Prijzen: 3 dagen volpension met lunchpakket, toegang Park (excl. museum 8 euro), fietsen voor 2 dagen, met minstens 4 op kamer. Totaal 160 euro . Met iemand meerijden 172 euro. Met 2 op kamer en eigen auto 190 euro. Met 2 op kamer en meerijden 202 euro. Alle prijzen per persoon. Prijs voor Kröller-Müllermuseum is 8 euro extra.

INSCHRIJVING ;

Naam , PASPOORTNUMMER , woonplaats , geboortedatum doormailen naar marcgeuens1@telenet.be . Anders bellen na 18u op GSM 0478 54 22 51. Dus alle namen en gegevens doorgeven van het gezin aub ! Het verschuldigde bedrag eveneens VOOR 1 Augustus overschrijven op rekeningnummer van Natuurpunt Noord-Limburg: 035-2612051-76 . vermelding "4 daagse Hoge Veluwe" en aantal personen . Het is dus kort dag ; schrijf dus nu al in ! Vooral voor wie een 2 persoonskamer wenst; ze zijn beperkt!



PERSOONLIJKE UITRUSTING ;

Lakens zijn ter plaatse. Kledij voor regen en zonneschijn meebrengen. Stevige wandelschoenen (bergschoenen niet nodig), verrekijker, dagrugzak en eventueel fototoestel en zaklantaarn niet vergeten! Fietsbenen mag je ook meenemen. De nederlandse fietsen zijn wel comfortabel van zit en stuur. Vergeet voor vrijdagmiddag de picknick niet!



DE REISWEG ;

De heenreis is ongeveer 120 km, rijtijd 90 minuten naargelang het verkeer rond Eindhoven. Daarom best pas vertrekken tegen 8.30 u . We rijden via Bergeyk naar Eersel op de A67. Na 8 kilometer knooppunt de Hogt, volg aanwijziging Batadorp en vervolgens Tilburg, 's Hertogenbosch, Nijmegen A2 E25 . Na 2 kilometer op de A2, op het knooppunt Ekkeswijer wisselen naar A 50, Nijmegen A 58 Helmond . Na 61 kilometer wisselen bij Arnhem naar A12, knooppunt Grijsoord en dan afrit 25 nemen rechts de verlengde Arnhemseweg nemen tot parking Restaurant Planken Wambuis. (Wijzigingen of bevestiging van stopplaats volgt na voorbereidingen via mail !);

REGELING BEZETTING AUTO'S

Marc Geuens zal de in de loop van de 2de week van september de autobezetting doorgeven. Als men niet op tijd kan zijn op de parking bellen naar 0478 54 22 51.

Rond deze tijd van het jaar zullen de herfstkleuren en het zachte najaarslicht zorgen voor een aparte dromerige sfeer. Als het weer meezit doen we een avondwandeling. Dit is dan de tijd en het gebied om de bronstroep van een edelhert te kunnen horen !

ACTIVITEITEN

VERSLAGGEVING



Verslag van de DRIEDAAGSE NATUURUITSTAP

naar de GAUME of Belgisch Lotharingen (Virton)

op vrijdag 3, zaterdag 4 en zondag 5 juni 2011

(O.L.H.-Hemelvaartweekend)

Vrijdag 3 juni 2011

De routeplanner gaf 8 uur aan, Luc stelde voor om toch een half uurtje speling te nemen en Bèr moest zijn traktatie nog ophalen! Het was dus nog maar 7 uur toen ik al op de startknop moest duwen. Desalniettemin waren we niet de eersten op de afspraakplaats. Tijd te over dus voor een tasje koffie want op de eigenlijke gidsen was het nog laaaang wachten.



Uiteindelijk dan toch met de hele karavaan op pad. Het ging eigenlijk nog bijzonder vlot en in geen tijd zaten we niet alleen aan onze boterhammen te knabbelen, maar was er ook vlaai en pralines. Je kan je een slechtere start voorstellen. De eerste wandeling ging naar het buitenland en er moest al flink worden geklommen.



Drie generaties Renckens gaven les in geschiedenis en demonstreerden hoe de Fransen hier in 1940 zaten te wachten op de Duitsers terwijl die boven hun kop vlogen.



Na een frisse pint op het enige caféterras van het meest zuidelijke Belgische dorp ging het richting Ethe waar ons een lekkere maaltijd, een goed gevulde bar en een zacht bed wachtte.

Jan LEROY

Zaterdag 4 juni 2011 Buzenol.

Na een rustige nacht (voor sommigen) en een lekker ontbijt werd er de traditionele groepsfoto gemaakt.



Met 40 + Gerard vertrokken wij door het bos van



Acquêt (een eikenbeukenbos) naar een steen- en zand-groeve. Marc wist dat het een gloeiendhete dag zou worden en had daarom deze boswandeling voorbereid. Sander, onze jongste deelnemer, had al snel een Alpenwatersalamander (foto) beet en Jef, de oudste deelnemer wist een reuzenhoutwesp te verschalken (in de vlucht nog wel) en Hans wou hem op de foto. Nadat we uit het bos en in de open vlakte van de steen-



groeve waren aangekomen, kwamen we erachter dat het ondertussen heel warm geworden was, met alle gevolgen vandien. Dorst.

Gelukkig gaf de rivier die we volgden de nodige afkoeling en afleiding met de vele parelmoervlinders en bosbeekjuffers.

We picknickten bij een historische site namelijk de ruïne



des Halles des Forges, waar Marc plots koele frisdrank en bier uit de auto haalde.

Even wat geschiedenis. "Van 1507 tot 1860 was op deze plek (Montauban sous Buzenol) een ijzersmeedmolen op waterkracht actief. Sinds 1994 werkt de vereniging Archetal vzw in samenwerking met de Service des Fouilles de la Direction provinciale du Ministère de la Région wallonne aan het behoud van deze site en wordt er archeologisch onderzoek verricht. Naast het bewaarde dienstgebouw uit 1839 en de overblijfselen

van de hallen, konden de verdwenen hoogovens opgespoord worden. Ook werd gevonden welke waterbouwkundige werken werden uitgevoerd om de smeeds-



molen te doen draaien. Thans is het molengebouw als tentoonstellingsruimte ingericht, die in de zomer dagelijks (behalve op donderdag) te bezoeken is."

Na de middag zetten wij onze tocht verder langs de beek.

Heel vermoeiend was de tocht van 15 km niet, ...maar we worden al wat ouder en als je de kat bij het spek zet dan....zit iedereen op een boomstam.



Rond 16u30 waren we terug bij het Centre d'études et d'initiation aux sciences naturelles de Buzenol, ons verblijf. Dus rusten, behalve de voorzitters, die bleven planten bestuderen en konden IJle zegge, Hokjespeul, Schaafstro en vele andere planten determineren.



Na het heerlijke avondmaal, bedankte Albert het keukenpersoneel voor lekker eten en de vriendelijke bediening

Luc WINTERS

Zondag 5 juni

Voor dag en dauw opgestaan om een schets te maken van het oude station van Buzenol. Vergane glorie die nu enkel nog fietsers ziet voorbijkomen.



Kamers ontruimen, ontbijt, lunchpakket samenstellen en terug op weg naar Torgny. De auto's werden aan het toezicht van de kluzenaar overgelaten en via het nabije natuureservaat trokken we terug naar het buitenland. Onderweg ontdekten we hoe Luc zo'n scherpe vlinder-



foto's maakt. Hij laat de arme beestjes eerst door een Quad platrijden!

De picknick genoten we tussen de orchideeën maar je moest wel een beetje verbeelding hebben. Het uitzicht was er wel magnifiek.

We waren er ook in goed gezelschap.

En zo'n prachtig weekend kan je moeilijk afsluiten zonder een goeie pint op een zonnig terras. Alhoewel dat mooie liedje ook niet lang duurde.



Jan LEROY

We ontvangen regelmatig foto's, waarvan we er enkele in deze Zonnedauw afdrucken, o.a. van de Dommelvallei en de Veewey

Foto's van Jef Kerkhofs en Jos Winters

Op You Tube kan men tevens fotofilmpjes bekijken van Jos Winters van een wandeling in het Haegeven en de driedaagse in de Gaume (Tik op You Tube joswinters1 in en klik daarna op zoeken).



Verslag Biodiversiteitsweekend Levend Zand II

Tweede editie Levend Zand levert opnieuw belangrijke informatie op.

In het weekend van 17 t/m 19 juni vond vanuit Lommel-Werkplaatsen voor het tweede achtereenvolgende jaar een Biodiversiteitsweekend plaats. De organisatie was in handen van de Projectgroep Levend Zand, die zich inzet voor het behoud van de zeldzame droge biotopen rond Lommel. Zij doet dat in nauwe samenwerking met Natuurpunt. Regionaal Landschap De Lage Kempen subsidieerde de activiteit dit jaar.

De vele buien, lage temperaturen en aantrekkende wind hadden een negatieve invloed op de resultaten. Naar verwachting zal het aantal soorten dan ook aanmerkelijk onder de 1400 van vorig jaar blijven. Toch wordt zeer tevreden op het evenement terug gekeken. De organisatie verliep weer wat professioneler, de deelname was gegroeid en het leverde een hoop nieuwe informatie op, die voor de bescherming en het beheer van de bezochte gebieden van groot belang kan zijn. Zo werden maar liefst tien verschillende Gladde Slangen waargenomen, waarvan 3 ex. binnen een pas ontdekte populatie. Onder de aanvullingen op de lijst van 2010 waren aansprekende soorten, zoals de Gerande Oeverspin, Rode en Zwarte Wouw, Zwart Lieveheersbeestje, Gedeukte Gouden Tor, Mierenzakkever, Hoornaarvlinder en Pauwoogpijlstaart.

Ook konden enkele grote zeldzaamheden worden ontmaskerd. De Kuifvlinder, Zuidelijke Tandvlinder en Gerande Marmeruil werden in het afgelopen decennium maar in een beperkte regio in zeer klein aantal aangetroffen, de waarneming van de zeldzame Puntlijnvlinder van vorige keer kon nu geprolongeerd worden, maar de meest verrassende nachtvlinder betrof de Steenrode Grasuil, die al zeker 15 jaar lang niet meer in Vlaanderen was opgedoken. Tot een vergelijkbare buitencategorie behoorden Harpalis solitaris, een loopkever die in België als uitgestorven werd beschouwd, en de Knotszweefvlieg die in 1989 voor het laatst in ons land werd waargenomen.

Als tegen september alle resultaten binnen zijn worden

ze verwerkt in een eerste tussentijdse rapportage, die het draagvlak voor de instandhouding van stuifduinen, heide en heideschrale graslanden onder de bevolking en politici moet gaan vergroten. Lommel heeft de strijd tegen het zand al vele decennia geleden gewonnen; nu wordt het tijd om de laatste restantjes als waardevol cultuur- en natuurgood te gaan koesteren. Levend Zand hoopt daar de aanzet toe te kunnen geven.



Gladde Slangen lieten zich tijdens het Biodiversiteitsweekend nadrukkelijk zien (Lex Peeters).



De Steenrode Grasuil dook na 15 jaar afwezigheid op bij de Blekerheide in Lommel (Carlo Vanderydt).

ONZE RESERVATEN

NIEUWS



PRATUM MARCIDUM

2de deel : vervolg van artikel in vorige Zonnedaaw.

Een zoektocht naar de herkomst, de geschiedenis en de verspreiding van het bevoeiingssysteem 'beddenbouw' dat in de Kempense wateringën werd en wordt toegepast.

FRANKRIJK

Naar alle waarschijnlijkheid zijn er in Frankrijk ook bevoeiingswerken in beddenbouw geweest in de middel-eeuwen, hoewel ik hierover geen gegevens heb gevonden. Wel staat vast dat op het einde van de 18e en het begin van de 19e eeuw vloeiveiden zijn aangelegd op de dalgronden in de Voagezen, langs de Moezel en haar bijrivieren, langs de Meurthe en de Saône. Vooral in de buurt van St. Dié en Epinal waren ze zeer talrijk aanwezig. Ook in Normandië en de Solonge werd 'gewitterd'. Ingenieurs Mangon en Delacroix kwamen hiervoor zelfs hun licht opsteken in onze Kempense vloeiveiden, ondertussen heinde en ver gekend en bejubeld. In 1859 werd de eerste Franse 'irrigatieschool' in Bretagne (Lézardeau) opgericht.

NEDERLAND

Langsheen enkele rivieren in Noord-Brabant zoals de Dommel en in Overijssel zijn een beperkt aantal

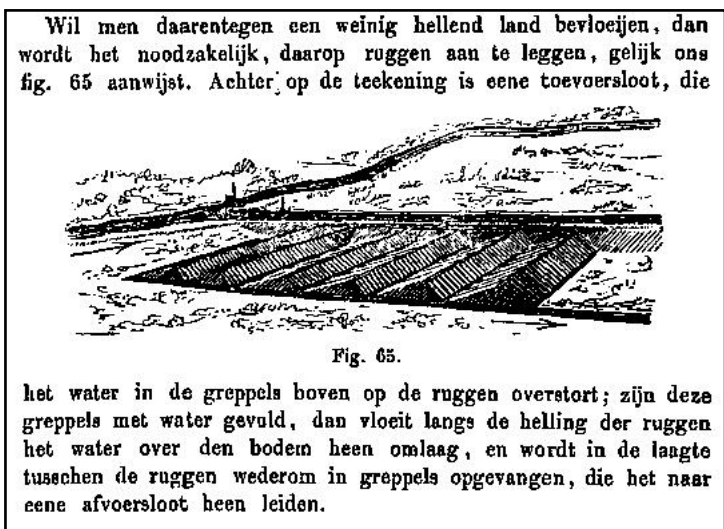


Fig.8: Uit "De natuurkundige grondslagen van den landbouw: openbare voordragten voor landbouwers" Nicolas Willem Pieter Rauwenhoff 1853

vloeiveiden in beddenbouw aangelegd. In Gelderland zijn er proefnemingen geweest in 1849 (met medewerking van Ulrich Kümmer, de drijvende kracht achter de Kempense wateringën). In Nederweert, langsheen de Zuid-Willemsvaart werden wateringën aangelegd in het midden van de 19de eeuw.

In de gemeente Bergeijk werden, als onderdeel van de Kempense vloeiveiden wateringën aangelegd : de Pelterheggen, waarvan een aantal terug hersteld zijn en jaarlijks bevoeid worden. In Nederland werden veel discussies gevoerd en plannen gemaakt, maar weinig werken werden uitgevoerd.

TERUG NAAR DE KEMPEN

Toen ik dacht dat mijn zoektocht ten einde was, heb ik over dit onderwerp een voordracht gegeven voor de collega-gidsen van de Lommelse watering. Eén van hen, Gerard Jannis, maakte de opmerking dat in onze Kempen vloeiveiden aanwezig waren, lang voor de aanleg van de ons bekende 'gouvernementswateringën'. Hij wist met zekerheid dat er langs de grote Nete op 'de Vennen' in Balen en ook langs de Dommel vloeiveiden geweest waren en dat de relicten ervan nog terug te vinden zijn. Mijn nieuwsgierigheid was gewekt! Uit het boek van Joseph Keelhoff had ik weet van vloeiveiden lands de A-beek in Ellikom en langs de Dommel. Na raadpleging van het boek "Bijdrage tot de historische ecologie van de Limburgs Kempen" van Joël Burny kwam ik te weten dat er in de meeste beekvalleien van de Kempen, en ook nog daarbuiten (Ardennen) bevoeide weilanden in beddenbouw waren (en zijn). Overal waar men water kon aanbrengen werd er bevoeid : 'gewitterd' of 'geweterd'. Voorbeelden aangehaald door J. Burny : Zwarte beek in Koersel, de Schabeek en Stiemerbeek in Genk, de Demer in Diepenbeek, Kuringen en Lummen, De Kevie te Tongeren en de Mombeekvallei in Alken, De Dommel in Overpelt, de A-beek in Grote Brogel, Meeuwen, Beek en Gerdingen, de Itterbeek in Neerglabbeek en in Opitter, de Grote Nete, de Molse Nete, enz... Dankzij Google-Earth zijn een aantal relicten hiervan terug te vinden. De 'gerugde bedden' zijn duidelijk herkenbaar.

Zo vond ik sporen van vloeiveiden langs de Molse Nete te Wezel op de grens van Balen en Mol (Google-Earth: 51 11' 07"N, 5 11' 54"E). Wanneer ik daarna op terrein op verkenning ging stond ik versteld van de goede staat waarin deze oude vloeiveiden verkeerden. Na raadpleging van het boek "Van Wezelo tot Wezel", uitgegeven door de Molse kamer voor Heemkunde, weet ik dat het

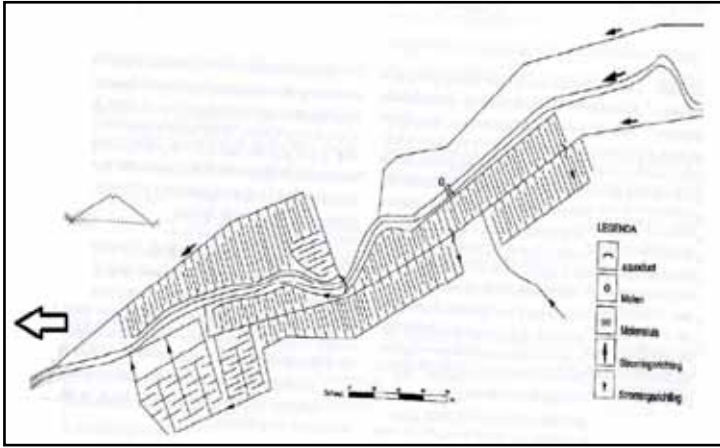


Fig.9: vloeiveiden langs de Zwarte beek (Koersel) naar J. Burny

gaat over de "schaapsbeemden". Deze zijn naar alle waarschijnlijkheid aangelegd in het begin van de 15e eeuw: op 20 juni 1420 kreeg de overste van de Priorij van Postel (huidige abdij) toestemming van Jan De Kemmer, rentmeester van de hertog van Brabant om een sluis te bouwen op de Molse Nete. We mogen aannemen dat heel wat van de middeleeuwse vloeiveiden van de Kempen en de Ardennen hun oorsprong vinden bij de monniken van verschillende orden zoals Norber-



Fig.10: relictten van vloeiveiden in Balen-Wezel

tijnen en Cisterciënzers. Dit zou dan de link kunnen zijn met de Italiaanse 'prato di marcita'.

TOT BESLUIT

Wie precies de 'uitvinder' is van het besproken systeem weten we niet. Wat we wel weten is dat beddenbouw in de 12e voor het eerst opdook in de geschiedenis en zich heeft verspreid over grote delen van Europa. De aanleg van dergelijke vloeiveiden in beekvalleien met een vlakke dalbodem gebeurde vooral door monniken van verschillende orden die zich bezighielden met de uitbreiding van de landbouwoppervlakte, onder andere door aanleg van vloeiveiden. In de 18e en vooral de

19e eeuw werden vloeiveiden aangelegd op ruimere schaal in grote projecten, in vele gevallen gefinancierd door de staat (Frankrijk, Duitsland, België).

Verklaring van deze felle uitbreiding van de oppervlakte vloeiveiden:

- omschakeling van zelfvoorzienende landbouw naar commerciële landbouw;
- veeteelt niet langer enkel in dienst van de akkerbouw;
- voedselcrisis en hoge graanprijzen;
- betere transportmogelijkheden: waterwegen, spoorwegen, landwegen, stoomkracht,..;
- transport van landbouwproducten over grote afstand (spoor, zeeschip...)
- toenemende vraag naar hooi als 'brandstof'
- toenemende bevolking: grotere vraag naar zuivelproducten en vlees.

Door de aanleg van de vloeiveiden van de Kempen, door de Belgische staat in het midden van de 19e eeuw, wou de toenmalige regering in deze regio een 'nieuw Land van Waas' creëren met voedselrijke hooilanden

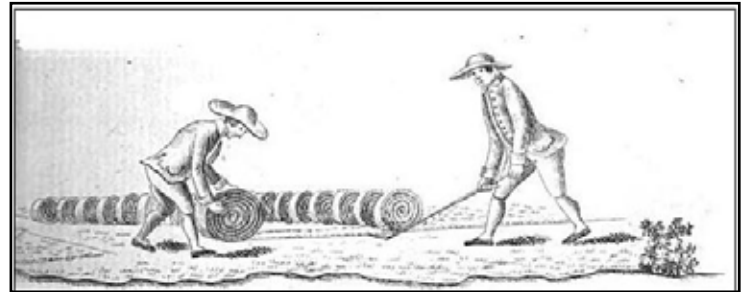


Fig.11: Uit "Siegensche Kunst-Wiese" van Friedrich Vorländer (1837)

als basis, gevoed door de pas gegraven Kempense kanalen. Volgens J. Burny was ingenieur Jean Baptiste Masui, geïnspireerd door grote buitenlandse projecten, waaronder de oudste, de meest uitgestrekte en bekendste in Lombardije. Samen met zijn inspecteur-generaal Theodor Teichmann had hij bovendien de Kempen doorkruist en ze beschrijven de kleinschalige, veelvuldig aanwezige vloeiveiden op de Kempense waterlopen in een rapport (1835) ter voorbereiding van de beslissing om in de Kempen grootschalige wateringten aan te leggen. De soms eeuwenoude bevoelde beemden van de streek verzekerden de initiatiefnemers van de haalbaarheid van hun grootse plannen. De meer bekende ingenieurs Kümmer en Keelhoff werden de uitvoerders ervan. De beoogde 100 000 ha werd nooit bereikt en de ambities werden al vlug bijgesteld. Uiteindelijk konden, wegens een gebrek aan water slechts iets meer dan 3000 ha aangelegd worden.

De meeste van de besproken vloeiveiden, zowel in de Kempen als elders in binnen- en buitenland zijn nog in gebruik geweest tot in het midden van de 20e eeuw. In het boek 'Bijdrage tot de historische ecologie van de Limburgs Kempen' van Joël Burny werden getuigenissen opgetekend van mensen die zelf nog actief waren in de Kempense vloeiveiden. Over de vloeiveiden van Lommel-Kolonie heb ik mijn ouders en grootouders me-

nig verhaal horen vertellen. De tendens om vloeiveiden te herstellen, te hergebruiken en te beheren is niet alleen aanwezig in de Belgische 'gouvernementswateringen', maar ook Italië, Duitsland en vooral in Engeland kenmerkend. De voornaamste redenen van beschermende maatregelen zijn overal dezelfde. Er is het cultuurhistorische aspect : men wil de leefwijze en de werkmethode van onze voorouders bewaren en er respect voor opbrengen, door behoud van deze soms middeleeuwse cultuurlandschappen. De ecologische waarde van dergelijke gebieden, hoe kleinschalig ook, wordt als belangrijk argument gebruikt tot behoud en beheer. Onder andere door de aanvoer van water met of zonder voedende bestanddelen zorgen de vloeiveiden voor de aanwezigheid, het behoud en de verspreiding van zeldzame planten en dieren. Ze dragen dus bij tot een grotere biodiversiteit. Planten en dieren die er voorkomen vormen bovendien vaak schakels in voedselketens voor dieren die buiten de vloeiveiden leven.

Wat ook onderstreept wordt als een belangrijke reden om deze historische cultuurlandschappen te behouden is de recreatieve, maatschappelijke waarde als oasen van rust in een drukke, jachtige wereld.

Al deze redenen bij elkaar maken duidelijk dat de overblijfselen van een eens algemeen gebruikte landbouwmethode alle aandacht verdienen en ik hoop hieraan, door deze zoektocht, een klein steentje te hebben bijgedragen.

Albert Jansen
Natuurgids Watering Lommel-Kolonie

De bevoeiing, by middel van bedden, is die welke in de Kempen aengenomen is, voor de schoone et groote werken die het staetsbestuer tegenwoordig doet uitvoeren. Wy raden sterk de persoonen aen, die landbouwwerken willen ondernemen, te gaen zien wat in die landstreek voltrokken is, vóór aleer zy de hand aen het werk slaen; zy zullen daer stof tot onderrigt vinden, en eene der schoonste bevoeiingscholen, die tegenwoordig bestaan.

A plan; B doorsnede van de weide; a afleidingsgracht; bb riolen van bevoeiing; cc riolen van aflooping.

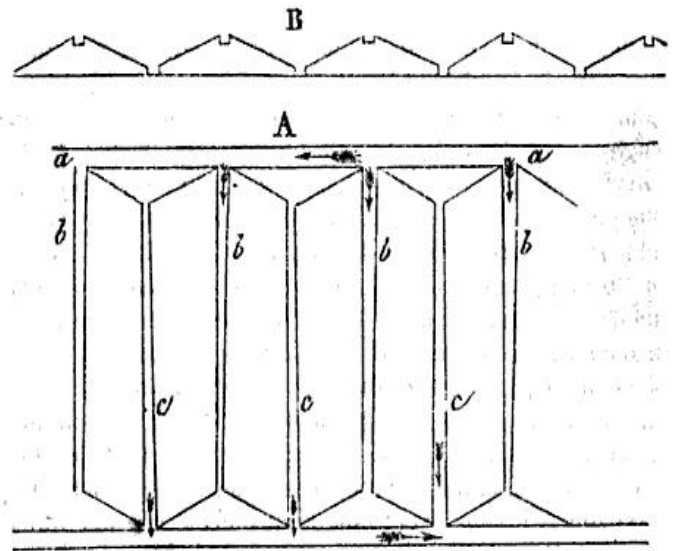


Fig.12: uit "Handboek voor de bebouwing"1850



Ter opvulling hier nog een foto van de driedaagse natuuruitstap in de Gaume (foto Jos Winters)



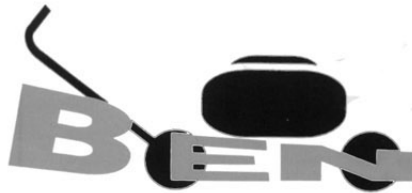
Ook je
verzekeringen
hebben een
check-up nodig!

Zakenkantoor Gutschoven
Nieuwe Markt 31 • 3900 Overpelt
011/ 66 13 12
www.dvvoeverpelt.be

Opentijden: Ma, Vr, 09.00 - 11.30 en 13.30 - 16.00 • Di, Do, 09.00 - 11.30 en 13.30 - 18.00 • wo 09.00 - 12.00 ff op afspraak

DVV
Raad op mensenmaat

TUINMACHINES & TOEBEHOREN



BEN MERTENS

Astridlaan 214 - 3900 Overpelt

Tel. 011 - 66 43 00

Open vanaf 19 u. - Woe. gesloten

SCHILDER- & BEHANGWERKEN

Omdat u staat
op kwaliteit!

Marc Geuens

0478 542251

Lommelsebaan 64
3940 Hechtel-Eksel

KAMPEER- EN BUITENSPOORTZAAK



DEN OUTBACK

Alles voor de
Wandelaar, Fietser,
Avonturier, ...

Galerij Vivaldi, LOMMEL, 011/554450

**Open: van 10.00 tot 18.00 u. denoutback@scarlet.be
Zondag en Maandag gesloten.
Bezoek onze site: www.denoutback.be**



LIMBURG INTERNATIONAL
UW REISBURO I

Stationsstraat 1 bus 1 3910 NEERPELT Tel. 011/80 39 80 fax 011/ 64 03 23
e-mail: info@li-reizen.be (Lic. A 1267)

Uw reisburo en autocarbedrijf voor:

- Alle forfaitreizen
- Groepsreizen op maat
- Eëndagsreizen op maat
- Tickets voor lijnvluchten
- Verhuur autocars tot 72 plaatsen

Vraag vrijblijvend informatie.

Tot binnenkort!!!



Rijschool
HENDRIKS

Leopoldlaan 44
3900 Overpelt
tel. 011-80 98 80
fax 011-64 99 72
<http://www.hendriks.be>
e-mail info@hendriks.be

Rijschool HENDRIKS NV heeft vestigingen te

OVERPELT	Leopoldlaan 44	(011)80 98 80
ACHEL	Bien 6-8	(011)64 75 15
EKSEL	Heerstraat 12	(011)73 10 51
HAMONT	Nieuwstraat 1	(011)44 70 65
LOMMEL	Molsekiezel 66	(011)54 53 91
BALEN	Vaartstraat 72	(014)81 24 23
MEERHOUT	P. Haechtplein 7	(014)30 86 93

Rijschool HENDRIKS NV heeft een speciaal erkende vestiging in het MPI St.-Elisabeth te Wijchmaal.

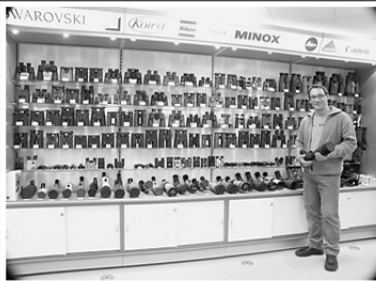


Foto Rooijmans

De verrekijker specialist
voor Nederland en België

met een assortiment van meer dan 170 verschillende verrekijkers en observatieteleascopen. Wij verkopen de topmerken: Leica, Swarovski en Zeiss.

Daarnaast zijn wij dealer van o.a. Bynolyt, Swift, Minolta, Nikon, Canon, Kowa, Minox, Steiner, etc...

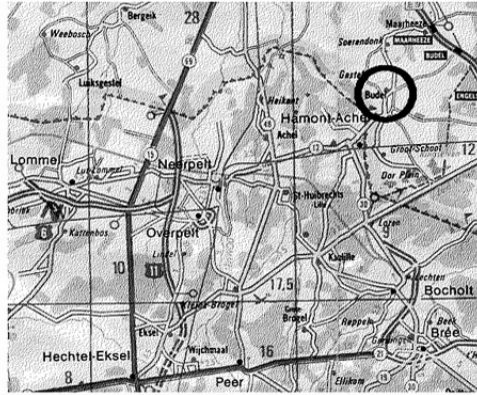
Foto Rooijmans

Markt 10 - 6021 CD - Budel
0495-494890
www.fotorooijmans.nl
h.rooijmans1@chello.nl

onze openingstijden:
maandag t/m donderdag
9.00-12.30 en 13.30-18.00

vrijdag
9.00-12.30 en 13.30-20.00

zaterdag
9.00-17.00



Uit sympathie



Overpelt

Tel.: 011.80.90.30
011.80.01.40



Kerkstraat 24, 3990 PEER
Tel./Fax 011/63.39.54

SAMSONITE : REISBENODIGDHEDEN VAN DE BESTE KWALITEIT
DIDL - O'NEILL - KIPLING - HEDGREN - BUREAUARTIKELN

BIO SHOP

Neerpelt

MAARTEN BEYEN

3910 NEERPELT
Tel: 011 64 42 88
Fax: 011 66 50 77
E-mail: neerpelt@bioshop.be

KLIMOP

Stationsstraat 50 - 3910 Neerpelt

OPTIEK BEYEN

Zicht wordt uitstraling...



www.optiekbeyen.be

Brillen/Glazen
Nikon
Zeiss
Rodenstock
Mexx
Kappa
Puma
Brendel
Escada
Ines de la Fressange

Openingsuren

	Vormiddag	Namiddag
Ma:	8.30u - 12.30u	13.30u - 20.00u
Di:	8.30u - 12.30u	13.30u - 19.00u
Wo:	8.30u - 12.30u	13.30u - 20.00u
Do:	8.30u - 12.30u	13.30u - 20.00u
Vrij:	8.30u - 12.30u	13.30u - 19.00u
Za:	8.30u - 12.30u	13.30u - 18.00u

Contactlenzen Verrekijkers Graverwerk Ludo Beyen
Barometers Weerstations Loepen Heleen Beyen

011/64 35 80 - info@optiekbeyen.be

SOOGEN IVO PARKETVLOEREN

Winnerstraat 76 3941 EKSEL

Openingsuren: zaterdag van 10 uur tot 17 uur
woensdag van 14 uur tot 18 uur

e-mail: ivo.soogen@skynet.be
www.soogen.be
GSM 0475/76 07 82 0495/57 23 34



KWANTEN BOUWMATERIALEN

Bouw Punt
Kwanten OVERPELT

GEVELSTENEN
DAKPANNEN
KLINKERS
MIX BETON
ISOLATIE
DAKRAMEN
MARMER
ARDUIN
GRANIET
ZAND & GRIND

44 Stuifzandstr (Industriepark) 3900-Overpelt

Tel: 011 64 44 72
Fax: 011 66 13 09
E-mail: info@kwanten.com
URL: http://www.kwanten.com

PLOEN

OPTIEK, CONTACTLENS - EN GEHOORCENTRUM
DORPSSTRAAT 44 • 3900 OVERPELT • TEL 011 64 13 78



VREYSS

ELECTRO

Adelberg 15
3920 Lommel

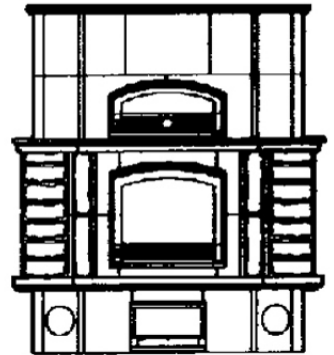
VERHEYEN NV

Garage - Tweedehandswagens

Lutlommel 147, 3920 Lommel

Tel.: 011/54 05 20
GSM 0475/24 98 62

BVBA GEERTS



Tegelkachels & Speksteenkachels
Exclusieve Houtkachels &
Inbouwhaarden

Retiesebaan 24 - 2460 KASTERLEE
Tel. (014)30 99 24 Fax : (014)30 99 25
E-mail: geertsr@pi.be
Website: www.geerts.be

DECKERS



PERMANENTE INTERIEUR-BEURS

Sellekaertsstraat 13 3900 Overpelt
Tel. 011/64.16.02 Fax. 011/66.30.45

e-mail: info@deckers.be
www.deckers.be

TAPIJTEN VAST TAPIJT VINYLvloeren LAMINAAT/PARKET TRAPLOPERS ENZ...



Uw feesttaart = onze specialiteit
LUTLOMMEl 10 LOMMEL Tel.: (011)54 40 28
Woensdag gesloten

LOMMEL

thijs bouw n.v.

Hamonterweg 84 3910 Neerpelt

Zaakvoerder: PAUL THIJS Tel.: (011)64 14 78 Fax (011)64 83 64

Rijk aan natuur aangereikt

Voedsel uit de vrije natuur

Al onze cultuurplanten zijn kruisingen en veredelingen, die terug te brengen zijn naar moederplanten die op een natuurlijke wijze door de eeuwen heen als dusdanig zijn geëvolueerd. Onze oudste voorouders overleefden dankzij het voedsel dat ze vonden in de vrije natuur. We zijn het haast verleerd, maar er zijn ontzettend veel eetbare dingen te vinden in onze natuurlijke omgeving.

Weet je wat je wel en niet kunt eten? Met paddenstoelen zou het al snel verkeerd kunnen aflopen. Paddenstoelen zijn inderdaad een hoofdstuk apart. Verder kun je naast plantaardig voedsel ook vlees of vis uit de natuur halen. Maar hier willen we het houden bij beschouwingen met betrekking tot **planten, noten en vruchten of bessen**.

Op het internet vonden we het volgende:

PLANTEN EN BLOEMEN

De volgende planten kun je gebruiken om je maaltijden aan te vullen:

Madeliefje Alleen de bloemkoppen, de rest is te bitter.

Brandnetels Wel koken zodat de brandharen weg zijn. Ook lekker om thee van te maken. (Zie ook Zonnedauw jaargang 43 nr.2 blz 20)

Paardenbloem Jonge blaadjes zijn lekker in salade of bij de aardappels. (Zie ook Zonnedauw jaargang 42 nr.2 blz 22)

Zevenblad

Een beetje taai, maar als je ze meekookt met aardappelen goed te eten.

Vogelmuur Lekker als salade, vooral de jonge stengels zonder bloemetjes.



Klaver De blaadjes zijn lekker mals en smaken zacht.

Duizendblad Gebruik de blaadjes om thee mee te trekken. Niet te veel, want de smaak is sterk

Kamille Zorgt voor een lekkere thee die je 'opkikkert'.

NOTEN

Er zijn ook veel noten die je makkelijk kunt vinden. Het volgende overzicht bevat lang niet alle noten, maar wel de noten die je vaak tegenkomt.



Hazelnoot Niet zo vaak in het wild te vinden, maar wel makkelijk te herkennen.

Tamme kastanje Niet verwisselen met de wilde kastanje. De tamme kastanje herken je aan de vele stekels die de bast heeft.

Beukennoot Kleine nootjes welke je voor een tijdje bezig kunnen houden tijdens een pauze. Peuzelen lekker weg. Let er wel op dat je er niet te veel van eet, want door het aanwezige looizuur krijg je dan zeker maagklachten (overigens geldt dat niet als je ze eerst roostert).

VRUCHTEN EN BESSEN

Bij vruchten en bessen geldt eveneens voorzichtigheid als bij paddenstoelen. Ook onder deze groep is namelijk een aantal giftig voor mensen. Vooral sommige bessen kunnen zelfs dodelijk zijn. Daarom zijn hier slechts enkele soorten opgenomen die zeer duidelijk te herkennen zijn. Mocht je twifelen of je de juiste in je handen hebt neem dan geen risico! Denk er ook aan dat sommige bessen/vruchten laag bij de grond hangen en het dus zo kan zijn dat er een dier overheen heeft geurineerd. In dat geval kun je ernstig ziek worden na het eten van de betreffende vruchten. Altijd even wassen dus of ze alleen hoog plukken.

Hondsroos Duidelijk te herkennen aan het kroontje op elke bes. Verwijder de inwendige nootjes en de haartjes en je hebt een vitaminerijk middel om thee of jam te maken. (Zie ook Zonnedauw jaargang 42 nr.4 blz 17)

Framboos

De vrucht is heerlijk op brood als jam of om tot sap te maken.

Braam Bramen zijn er in verschillende kleuren. Lekker op brood als jam of voor het drinken van de sap.

Eenstijlige meidoorn

Deze bes is te gebruiken om de jam van bramen of frambozen wat te verdubbelen. Als aparte bes niet echt lekker van smaak.

Sleedoorn Sleedoorn schijnt geneeskrachtig te kunnen werken. Deze bes lijkt een beetje op blauwe

druiven. (Zie ook Zonnedauw jaargang 41 nr.4 blz 23)

Zoete kers

In het wild zie je ze niet vaak en de vogels zullen ons meestal voor zijn.

Gele kornoelje

Niet verwarren met de rode kornoelje welke te bitter zijn. En alleen eten wanneer ze echt rijp zijn (bijvoorbeeld als jam).



Duindoorn

Barstens vol met vitamie C en nog lekker ook. Te verwerken tot een geneeskrachtige jam.

Blauwe bosbes Dicht bij de grond dus makkelijk te plukken. Zoet van smaak en te gebruiken voor het maken van jam. In onze Kempische bossen tijdens de maanden juni en juli overvloedig te plukken. Echter een werkje van volharding en opgelet met teken.

Gewone vlier

Nadat je ze gekookt hebt zijn ze lekker en gezond. Schijnen zelfs te helpen tegen hoest en verkoudheid.

Bosaardbei Lekker maar klein. Daarom duurt het even voordat je



Gewone vlier

Komt hier, jij gewone vlier,
Want als ik hoest
geeft mij hoop
met uwen zoete stroop

Komt hier, jij gewone vlier,
Want als ik dorst
Geeft mij drank,
limonade, waarvoor dank

Komt hier, jij gewone vlier
Want als ik ziek
verlang naar thee
geneest jij m'ermee.

Komt hier, jij gewone vlier
Want na een steek
Wrijf ik met uwen azijn
't verdrijft terstond de pijn

Komt hier, zoals ge ziet
Zo gewone is die vlier toch
niet?

Stijn Moekaers

Stijn Moekaers

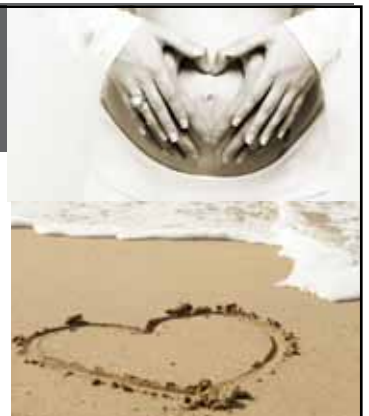
AANKONDIGINGEN: GEBOORTEKAARTJES * DOOPSUIKER *
UITNODIGINGEN: HUWELIJKEN * GOUDEN BRUILOFTEN *
WIJ MAKEN ONTWERPEN VOOR ALLES WAT U TE VIEREN HEEFT

Ontwerpen die bij u passen!
Voor alle gelegenheden

st*r
design

* 0493-449076 *

...laat uw aankondigingen schitteren!





OVER STROPERIJ

Jean Moris stuurde weer een boeiend verhaal uit een oud boek over het landleven in vroeger dagen.

Legendarische verhalen werden verteld over stroppers, landeigenaars en jachtwachters.

Onze verre voorouders leefden volgens de overlevering van de jacht en de visserij. Bij vele van hun nakomelingen stroomde dat jachtbloed een goede eeuw geleden nog zo overvloedig en heftig door de aderen dat het stropen bij hen tot een ware passie kon uitgroeien. Stropen was nog zo algemeen in gebruik dat slechts weinigen zich de moeite en kosten troostten om een jachtvergunning aan te vragen en de gebruikte technieken waren velerlei.

Lopend wild zoals haas, konijn en ree werden veelal d.m.v. stropen verschalkt. Voor dit doel werden eerst heggen en bossen afgezocht naar de door het wild gemaakte vaste paden, die overal, ook in de hoge hei, voor de kenner makkelijk te vinden waren. De strop was van dun en sterk koperdraad, werd deskundig aan een in de grond gestoken houtje bevestigd en verder met een sterk touw aan een veerkrachtig, dus bij rukken toegevend boompje of struiktak vastgebonden. Als hij goed gezet was werkte de strik feilloos met een voor het gevangen stuk wild een langzame en wreed-aardige dood tot gevolg. Behalve met de strik werden konijn en haas ook wel met de klem gevangen maar deze methode was toch niet zo algemeen in gebruik.

Zo goed als iedere stroper was verder in het bezit van een geweer of gebruikte dat van de boer bij wie hij inwoonde. Het in huis hebben van een vuurwapen was toen nog niet bij wet verboden en zo was er bijna geen huishouden waar niet een oud geweer tegen de zoldering hing. Alle modellen, meestal afgedankte soldatengeweren tot zelfs uit de tijd van Napoleon, waren in omloop. Met zo'n oude en dikwijls gammele "spuit" gewapend ging de stroper achter het wild aan als dit aan het fourageren was, dus tegen de avond of 's morgens voor dag en dauw. Door droge sloten, achter dichte heggen en hoge wallen werd het wild bespied en zo geruisloos mogelijk beslopen tot op een afstand waarop het beschoten kon worden. Menige haas en

fazant vonden zo een vroegtijdig einde, vooral in de tijd dat hooi en graangewassen binnengehaald en van het veld verdwenen waren en het wild dientengevolge minder dekking had.

Voor het verschalken van patrijzen was nog een andere methode in zwang: patrijzen werden vaak levend gevangen d.m.v. het "tiras", een circa 4 bij 8 meter groot net van fijn maaswerk.

Voor dit zogenaamde "trekken" van patrijzen moest tegen valavond eerst de roestplaats van een trek patrijzen op gras- of stoppelveld gezocht worden. Omstreeks middernacht ging de stroper dan samen met een helper terug naar het bewuste perceel waar de patrijzen lagen. Het net werd omzichtig uitgespreid nabij de trek patrijzen om daarna in 1 snelle en behendige ruk over de trek patrijzen getrokken te worden. De beste tijd voor het trekken van patrijzen was 2 à 3 weken voor de opening van de jacht omdat de dieren dan nog niet zo schuw waren. Ze werden dan gewoonlijk op zolder in een donkere kooi geplaatst, zorgvuldig met hennep en boekweit in leven gehouden en na de opening van de jacht aan de wildhandel verkocht.

Nog een andere methode om wild te bemachtigen was het volgen van het spoor, vooral van konijnen, op de morgen nadat het 's nachts gesneeuwd had. Op de verse sneeuw kon de "prent" van het konijn makkelijk gevolgd worden tot aan zijn hol. De uitgangen van de konijnenburcht werden zorgvuldig met netjes afgesloten en ongelukkige langoor werd dan, eventueel met behulp van een fret, uit zijn pijp gejaagd en/of uitgegraven en ter plekke doodgeknuppeld.

Rond 1890 deed de "lichtbak" zijn intrede in de stropperswereld. Aanvankelijk in de primitieve vorm van een driehoekig kistje waarvan de 2 achterwanden met blik waren beslagen en de voorwand uit een ruit bestond waarachter een petroleumlamp werd geplaatst, zodat het geheel als een primitieve schijnwerper kon fungeren. Er werd 's nachts, liefst bij donker en waai-erig weer, mee over veld en wei gemarkeerd terwijl de drager de lichtbundel voortdurend naar alle kanten liet vallen. Het wild dat in het licht terecht kwam bleef enige tijd zitten zodat men het betrekkelijk makkelijk tot op een meter of 12 kon benaderen, waarna de achter de lamp lopende schutter zijn dodelijk schot kon lossen. Deze eerste generatie lichtbakken waren echter vanwege gewicht en omvang vrij onhandig in gebruik

maar toen omstreeks 1900 de carbuurfietslampen in omloop kwamen maakten ook de stropers direct van dit veel makkelijker te hanteren instrument gebruik tijdens hun nachtelijke strooptochten.

Niet alleen het lopend haarwild werd slachtoffer, ook patrijzen kon men nu zó kort benaderen dat ze onder een kruisnet van een paar vierkante meter gevangen konden worden, zodat het "trekken" van patrijzen met het "tiras" na verloop van tijd in onbruik raakte.

Al deze stropersmethoden vergden veel tijd en als de boer weinig sympathiseerde met de stroperij had hij geen hoge pet op van een stropende knecht. De werkdagen waren immers toch al erg lang en zwaar en als daar 's avonds en 's morgens nog een paar uur bijkwamen om achter het wild aan te zitten bleef er overdag van werkklust gewoonlijk niet veel over. Bovendien was de stroperij, hoewel wijd verbreid, bij wet streng verboden zodat stroper en dorpsveldwachter als water en vuur tegenover elkaar stonden. Bij dit alles kon de opbrengst van het bemachtigde wild in geen verhouding

staan tot de aan de stroperij bestede tijd en het risico op een proces. Maar, zoals reeds eerder gezegd, de bijverdiensten waren meestal geen hoofddoel en alleen de hartstocht deed de stroper, ondanks alles wat er tegen pleitte, in zijn liefhebberij volharden.



De papiercontainer

De papiercontainer van Natuurpunt, gestationeerd op een achterliggend perceel aan de Boseindstraat te Neerpelt (inrichting rechts van huisnummer 183) is terug goed bereikbaar. Jaarlijks worden alsoo verschillende containers oud papier verzameld waarvan de opbrengst besteed wordt ter verwerving van natuurgebieden.

VARIA

FAMILIENIEUWS



Op 8 juni 2011 vierden Henri Vaesen en Marie-Louise Bosmans, beiden bestuursleden van Natuurpunt Noord-Limburg hun gouden bruiloft. Henri en Marie-Louise zijn tevens enthousiaste natuurgidsen, voornamelijk in de Vloeiweiden. Zij zijn telkens in hun nopjes als ze jeugdigen kunnen gidsen en Henri beheerst daarenboven de kunst om jong en oud te animeren. We wensen het gouden paar nog vele gelukkige jaren in gezondheid met nog vele natuurervaringen.

Wie wenst enkel een digitale Zonnedaauw te ontvangen?

De oproep in vorige uitgave van Zonnedaauw om enkel een digitale versie van ons ledenblad te ontvangen, vond gehoor bij 7 leden. Op onze website www.natuurpunt-noordlimburg.be kan men de uitgave van Zonnedaauw altijd raadplegen en zo gewenst downloaden. Het beeldmateriaal is hier tevens in kleuren. Per mail naar pool.verheyen@skynet.be kan men hieromtrent zijn wensen kenbaar maken.

De NAL-krant van de Limburgse Milieukoepel, die samen met ons ledenblad wordt verzonden, heeft ook een digitale versie in pdf-formaat: www.limburgsemilieukoepel.be.

colofon

NATUURPUNT NOORD-LIMBURG

DOELSTELLINGEN:

- Stimuleren tot natuurbeleving en natuurstudie door vorming en natuur- en milieu-educatie (natuuruitstappen, voordrachten, dia-voorstellingen, cursussen, natuurreizen, onderzoek en inventarisatie van dier- en plantensoorten).
- Aandacht voor landschapszorg en milieubeleid.
- Actieve inzet voor natuurbehoud door het beheren, aankopen en uitbouwen van natuurreservaten in Noord-Limburg:
 - de Vloeiweiden in de Watering in Lommel-Kolonie,
 - de Lommelse heidegebieden: de Riebos, de Blekerheide, de Heuvelse heide en de Kattenbosserheide,
 - dendrologisch Wielewaalpark "Den Tip" in Lommel-Kerkhoven,
 - het Plat in Overpelt
 - de Dommelvallei in Hechtel-Eksel, Peer en Overpelt
 - de Veewei in Hechtel-Eksel.

LIDMAATSCHAP NATUURPUNT: 24 euro per gezin per kalenderjaar.

Je kan je lidgeld betalen hetzij via domiciliëring, hetzij via jaarlijkse overschrijving.

Domiciliëring: Elk jaar wordt je lidgeld automatisch afgehouden van je rekening. Indien je dit wenst en nog niet gebeurd is, dan kan je op twee manieren een domiciliëring aanvragen: via de website of via de telefoon of e-mail.

Via de website

Je bent al geregistreerd op de Natuurpuntwebsite. Log in en vul het online formulier in. Print het formulier uit en zet er met balpen een handtekening onder. Stuur het vervolgens naar Natuurpunt – ledenadministratie, Coxiestraat 11, 2800 Mechelen. De inning van je lidgeld volgt dan automatisch. Een overschrijving is dus niet meer nodig!

Je bent nog niet geregistreerd op de website

Je kan op de website een pdf-formulier downloaden of je kan van de gelegenheid gebruik maken om je te registreren op 'Mijn Natuurpunt' en het online formulier in te vullen. Print het formulier uit en zet er met balpen een handtekening onder. Stuur het vervolgens naar Natuurpunt – ledenadministratie, Coxiestraat 11, 2800 Mechelen.

De inning van je lidgeld volgt dan automatisch. Een overschrijving is dus niet meer nodig.

Via de telefoon of e-mail

Bel naar 015-29 72 20 of mail naar info@natuurpunt.be. Zeg dat je lid wil worden via domiciliëring en geef je naam en adres door. Je ontvangt dan een foldertje met een domiciliëringformulier.

Overschrijving

Ben je tegen domiciliëring, dan kan je jaarlijks een overschrijving doen.

Schrijf 24 euro over op rekening 230-0044233-21 van Natuurpunt, Coxiestraat 11, 2800 Mechelen, met vermelding "lidgeld Natuurpunt Noord-Limburg". (IBAN: BE17 2300 0442 3321, BIC: GEBABEBB). U ontvangt per jaar vier keer het nationaal tijdschrift "NATUUR.BLAD" en daarenboven vier keer ons afdelingsblad "ZONNEDA UW".

ABONNEMENTEN tijdschriften:

Als lid van Natuurpunt Noord-Limburg ontvangt u per jaar vier keer het nationaal tijdschrift "NATUUR.BLAD" en daarenboven vier keer ons afdelingsblad "ZONNEDA UW".

Ieder lid van NATUURPUNT kan zich **facultatief** abonneren op:

- "NATUUR.FOCUS", het natuurhistorisch tijdschrift dat vier keer per jaar verschijnt voor 8,5 euro,
- "NATUUR.ORIOLUS", het vogeltijdschrift voor Vlaanderen dat ook vier keer per jaar verschijnt voor 8,5 euro.

Wie zich abonneert op NATUUR.FOCUS en ook op NATUUR.ORIOLUS betaalt 14,5 euro (in plaats van 2 x 8,5 euro).

ZONNEDA UW:

Dit is het driemaandelijks contactblad uitgegeven door NATUURPUNT Afdeling Noord-Limburg (Lommel en Overpelt).

Leden van andere afdelingen, die tevens ons ledenblad "ZONNEDA UW" wensen te ontvangen, betalen 7,5 euro, over te schrijven op rek. nr.: 456-1122981-39 (IBAN: BE13 4561 1229 8139) t.n.v. Natuurpunt Noord-Limburg.

Redactie:

Paul Verheyen, Kleinmolenstraat 8, 3910 Neerpelt
tel.: 011 640222 e-mail: pool.verheyen@skynet.be

Lay-out: st*rdesign

Drukker: copycenter Biemans, Lommel

Medewerkers aan deze uitgave: Marc Geuens, Ann Geypen, Albert Jansen, Hanne Maes, Jean Moris, Toon Jansen, Lex Peeters, Paul Verheyen, Luc Winters, Jan Leroy en fotografen Jef Kerkhofs, Jos Winters, Albert Mertens, Carlo Vanderydt

Met dank: Aan iedereen die deze uitgave van ZONNEDA UW tot stand heeft helpen komen. Natuurpunt Noord-Limburg dankt tevens allen die met hun financiële bijdrage in ruil voor publiciteit de uitgave van ons ledenblad ZONNEDA UW ondersteunen.

Oplage 610 ex.



België - Belgique
P.B.
3900 OVERPELT
12/2678

P808288

Natuurpunt, Vereniging voor natuur en landschap in Vlaanderen

Ledenadministratie: Leon Plessers - Pater Vanduffelstraat 5 bus 2 - 3900 Overpelt - 0472883814
V.U. Paul Verheyen - Kleinmolenstraat 8 - 3910 Neerpelt - 011640222

